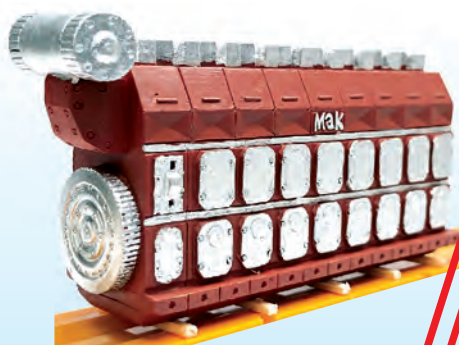
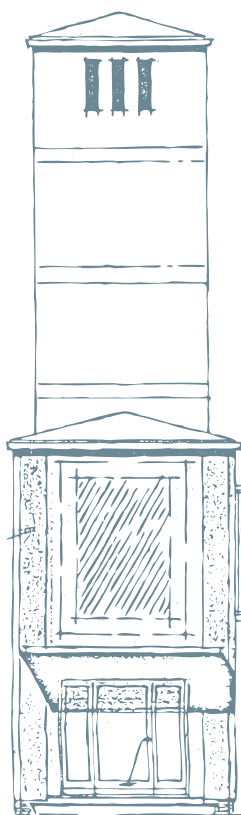


Designed
in Germany

LOEWE

MODELLBAHNZUBEHÖR



Spurweiten:



1 : 45



1 : 87



1 : 120



1 : 160

Katalog 2020

Premium Ladegüter, HO	Seite 3
Gebäudemodelle (Resin-Fertigmodelle) O, HO, TT, N	Seite 4
Feuerwehrfahrzeuge, HO	Seite 10
Feuerwehr-Gerätehaus und THW-Station (Lasercut-Bausätze)	Seite 12
Kastenbrücken TT und Kastenbrücken HOe/HOm (Lasercut-Bausätze)	Seite 14
Schilder, Tafeln, Reklame-Sets O und HO	Seite 15
Ladegüter HO, TT und N	Seite 16
Messetermine 2020	Seite 20

Maschinenkisten HO



Ladegut Maschinenkisten im Maßstab 1:87 (HO), passend für alle gängigen 2-achsigen Flach- und Runnenwagen, in Handarbeit aus Polyresin gefertigt, aufwändig dekoriert und dezent gealtert; mit beidseitiger einfarbiger Beschriftung. Die Maschinenkisten sind ab Epoche III einsetzbar. Länge: jeweils 120 mm



2054 Maschinenkiste „WUMAG“



2055 Maschinenkiste „O&K“



2056 Maschinenkiste „DEMAG“



2057 Maschinenkiste „DEUTZ“



2058 Maschinenkiste „LANZ“



2070 Maschinenkiste „Jenbacher Werke A.G.“



2071 Maschinenkiste „illwerke vkw“

Premium Ladegüter

HO

LOEWE
MODELLBAHNZUBEHÖR



Designed
in Germany

Technisches Ladegut im Maßstab 1:87 (HO), passend für alle gängigen 2- und 4-achsigen Flach- und Schwerlastwagen, ebenso als Beladung für LKW-Tiefladanhänger bzw. Flachbetthänger verwendbar. In liebevoller Handarbeit aus Polyresin gefertigt, aufwändig dekoriert und mehrfarbig gestaltet. Transportsicherungen bzw. Unterleghölzer liegen den Modellen bei. Die Ladegüter sind ab Epoche III einsetzbar.



2007 Großdieselmotor „MaK“/HO, Abmessung 110 x 30 x 60 mm

HO



2008 Motorblock/HO, Abmessung 112 x 35 x 30

HO



2001 Transformator „ABB“/HO, Abmessung 75 x 32 x 45

HO



1001

HO 1:87

Empfangsgebäude/HO

Polyresin-Fertigmodell, komplett montiert, lackiert und dezent gealtert, preußischer Baustil, das Modell ist ab der Epoche I einsetzbar, viele separat angesetzte Details wie z.B. Regenrinnen und Fallrohre, Grundmaße: 185 x 105 x 105 mm



1003

HO 1:87

Wasserturm/HO

Polyresin-Fertigmodell, komplett montiert, lackiert und dezent gealtert, preußischer Baustil, das Modell ist ab der Epoche I einsetzbar, viele separat angesetzte Details wie z.B. Füllstandsanzeiger und Stützbalken, Grundmaße: 63 x 105 x 155 mm

Die Geschichte des Wasserturmes begann am Ende des 19. Jahrhunderts, Die Entwicklung der Eisenbahn ging sprunghaft voran. Die Dampflokomotiven mussten größere Strecken zurücklegen und Wasser sollte in kurzer Zeit ergänzt werden. So reichte ein gewöhnlicher Tiefbrunnen nicht mehr aus. Für die Versorgung mit Brauchwasser wurde dann dieses Bauwerk errichtet, ihm zugeordnet war die vorgeschaltete Pumpstation sowie das zugehörige Rohrsystem mit den Wasserkränen im Bahnhofsgelände.



1005

HO 1:87

Schrankenposten/HO

Polyresin-Fertigmodell, komplett montiert, lackiert und dezent gealtert, universeller Baustil, das Modell ist ab der Epoche III einsetzbar, viele separat angesetzte Details wie z.B. Briefkasten, Regenrinnen und Fallrohre, Grundmaße: 72 x 72 x 76 mm



1006

HO 1:87

Köf Kleinlokschuppen/HO

Polyresin-Fertigmodell, komplett montiert, lackiert und dezent gealtert, preußischer Baustil, das Modell ist ab der Epoche II einsetzbar, viele separat angesetzte Details wie z.B. Regenrinnen und Fallrohre, Grundmaße: 82 x 135 x 84 mm



Tipp:

Vieلبitig verwendbares Gebäude:
 • als Wärrerhaus für die Glesiswaage
 • oder Streckenposten
 • als Aufsichtsbude im BW
 • oder Pflörtnerhäuschen im Werkgelände
 • als Gewächshaus für Zierpflanzen
 • oder Zeitungskiosk
 • und vieles mehr

Unser Modell ist einem 1873 errichteten und nach den Plänen des Hofbau-meisters Carl Friedrich Wilhelm Streib im Auftrag von Herzog Ernst II gebauten Turmes in Coburg nachempfunden. Der Aussichtsturm kann ebenso in einer Burg oder Festung, als Teil einer Stadtmauer oder als Pulverturm am Stadtrand verwendet werden.

HO

1010

Aussichtsturm/HO

Polyresin-Fertigmodell, komplett montiert, lackiert und realistisch gealtert, neugotischer Baustil, mit vielen Gestaltungselementen, Zinnen, Modell ist ab der Epoche I einsetzbar, Grundmaße: 60 x 60 x 130 mm

1004

HO

Wiegehäuschen/HO

Polyresin-Fertigmodell, komplett montiert, lackiert und dezent gealtert, universeller Baustil, das Modell ist ab der Epoche II einsetzbar, viele separat angesetzte Details wie z.B. Regenrinnen und Fallrohre, Grundmaße: 65 x 37 x 41 mm



Tipp:

- Flexibel einsetzbares Gebäude:
- als Pförtnerhaus am Werkseingang
- oder Kontrollbude im Rangierbahnhof
- als Aufsichtsbude auf dem Bahnsteig
- oder Trinkhalle im Großstadtfeld
- als Tabakwaren und Getränkeiosk
- oder Wächterhütte vor der Militärkaserne
- und vieles mehr

LOEWE

MODELLBAHNZUBEHÖR



1009

HO 1 : 87

Pförtnerhäuschen/HO

Polyresin-Fertigmodell, komplett montiert, lackiert und dezent gealtert, industrieller Baustil, das Modell ist ab der Epoche III einsetzbar, mit Mauerwerkspfosten zum Ansetzen eines Werkstores und Fabrikzaunes
Grundmaße: 70 x 45 x 39 mm



1008

HO 1 : 87

Historisches Reiterdenkmal/HO

Polyresin-Fertigmodell, komplett montiert, lackiert und dezent gealtert, historischer Baustil, das Modell ist ab der Epoche I einsetzbar, aufwendig ausgeformter und verzierter Sockel mit angedeutetem Natursteinfundament
Grundmaße: 50 x 24 x 72 mm



Tipp:

- Passt einfach überall perfekt:
- im Bahnbetriebswerk
- auf dem Bahnsteig oder im Rangierbahnhof
- auf dem Schrottplatz
- in der Fabrikanlage
- als Geräthütte im Kleingarten
- in der Kohlehandlung als Waagehütte
- als Werkzeugbude auf dem Bau
- auf der Großbaustelle

1007

HO 1 : 87

Wellblechhütte/HO

Polyresin-Fertigmodell, komplett montiert, lackiert und realistisch gealtert, industrieller Baustil, mit angedeutetem Natursteinfundament, Modell ist ab der Epoche II einsetzbar,
Grundmaße: 66 x 40 x 34 mm

N 1 : 160

1002

Stellwerk/N

Polyresin-Fertigmodell, komplett montiert, lackiert und dezent gealtert, preussischer Baustil, das Modell ist ab der Epoche I einsetzbar, viele separat angesetzte Details wie z.B. Regenrinnen und Fallrohre,
Grundmaße: 40 x 72 x 56mm





1012

Kleine Kapelle/HO

Polyresin-Fertigmodell, komplett montiert, lackiert und dezent gealtert, das Modell ist ab Epoche 2 einsetzbar, viele separat angesetzte Details wie z.B. Regenrinnen und Turmspitzenkreuz. Grundmaße: 60 x 40 x 91 mm



1 : 87

1011

Haltepunkt/HO

Polyresin-Fertigmodell, komplett montiert, lackiert und dezent gealtert, perfekt an jeder Nebenbahn ab Epoche I einsetzbar. Viele separat angesetzte Details wie z.B. Regenrinnen und Fallrohre.

Grundmaße: 120 x 42 x 47 mm



1 : 87

In einer Umspannstation, Netzstation, Ortsnetzstation oder kurz Trafostation genannt, in der Schweiz ist auch der Begriff Unterwerk dafür üblich, wird die elektrische Energie aus dem Mittelspannungsnetz mit einer elektrischen Spannung von 10 kV bis 36 kV auf die in Niederspannungsnetzen (Ortsnetzen) verwendeten 400/230 V zur allgemeinen Versorgung transformiert (umgewandelt). In Deutschland gibt es ca. 600.000 Transformatorstationen. Bis Anfang der 1980er Jahre wurden Umspannstationen in Freileitungsnetzen als Turmstationen ausgeführt. Anfangs wurden diese konventionell gemauert, ab den 1960er Jahren wurden diese vermehrt in Fertigbauweise errichtet. Vereinzelt wurden Turmstationen bis Mitte der 1980er Jahre errichtet. Unser Modell zeigt die Bauweise von Umspannstationen um das Jahr 1920.



HO 1 : 87

1015

Umspannstation/HO

Polyresin-Fertigmodell,
komplett montiert, lackiert und dezent gealtert.

Das Modell ist einsetzbar ab Epoche II,
viele separat angesetzte Details wie z.B. Regenrinnen und
Fallrohre.

Grundmaße: 60 x 55 x 130 mm



1013 **HO** 1 : 87

Fabrik- oder Friedhofsmauer Set A/HO

Polyresin-Fertigmodelle, komplett montiert, lackiert und dezent gealtert,
perfekt zur Umfriedung größerer Anwesen.

Ab Epoche I einsetzbar.

Set bestehend aus zwei Mauersegmenten und einem Tor. Gesamtlänge 220 mm

1014 **HO** 1 : 87

Fabrik- oder Friedhofsmauer Set B/HO

Polyresin-Fertigmodelle, komplett montiert, lackiert und dezent gealtert,
perfekt zur Umfriedung größerer Anwesen.

Ab Epoche I einsetzbar. Set bestehend aus vier Mauersegmenten zur
Verlängerung von Art.-Nr. 1013 Gesamtlänge 350 mm



1019

1021

1024



Grundmaße:
35 x 55 x 85 mm



Grundmaße:
49 x 76 x 112 mm



Grundmaße:
130 x 203 x 300

Wasserturm
Polyresin-Fertigmodell, komplett montiert, lackiert und dezent gealtert, preußischer Baustil, perfekt in jedem kleinen oder mittleren BW ab Epoche I einsetzbar, viele separat ange-setzte Details wie z.B. Füllstandsanzeiger und umlaufende schräge Abstützbalken.



1020

1022

1025



Grundmaße:
38 x 38 x 45 mm



Grundmaße:
52 x 52 x 55 mm



Grundmaße:
139 x 139 x 148

Schrankenposten
Polyresin-Fertigmodell, komplett montiert, lackiert und dezent gealtert, durch universellen Baustil an jedem Bahnübergang (oder Schleuse, Fabrikgelände, Stausee, Hafengebiet) ab Epoche II einsetzbar. Viele separat angesetzte Details wie z.B. Briefkasten und Regenrinnen.



1018

Empfangsgebäude/N

Polyresin-Fertigmodell, komplett montiert, lackiert und dezent gealtert, im preußischen Baustil und perfekt an jeder kleineren bis mittelgroßen Zwischenstation oder Nebenbahn ab Epoche I einsetzbar, viele separat angesetzte Details wie z.B. Regenrinnen und Fallrohre. Grundmaße: 115 x 50 x 65 mm



1 : 160



Der viergeschossige Leuchtturm mit seinem ein Meter dicken Mauerwerk steht westlich der Einfahrt zum Alten Hafen von Cuxhaven. Die achtzehneckige Laterne mit drei übereinanderliegenden Fensterreihen aus Spiegelglas hat einen Durchmesser von fünf Metern. Anfänglich wurde das Feuer mit Öllampen und Rüböl betrieben und mit versilberten Kupferreflektoren gebündelt.

1892 bekam der Hamburger Leuchtturm eine Gürtellinse 2. Ordnung. 1905 wurde das Feuer durch ein Gasglühlicht und kurz darauf durch ein Petroleumglühlicht betrieben. 1927 baute man eine elektrische Bogenlampe ein, die 1937 durch eine elektrische Glühlampe ersetzt wurde.

Der Turm steht heute unter Denkmalschutz. Eine Wendeltreppe mit 104 Stufen führt bis auf die Aussichtsplattform. Der Leuchtturm ist auf einem 25 Pfennig Not-Geldschein von 1921 abgebildet.

Seine Funktion als Seezeichen besteht auch heute noch und wie eh und je ist er, wie die „Alte Liebe“, der erste und letzte Gruß an alle Seeleute.

Text Wikipedia

1017



1 : 87

1017 Leuchtturm „Alte Liebe“/HO

Polyresin-Fertigmodell, komplett montiert, lackiert und dezent gealtert. Das Modell ist einem Vorbild (Hamburger Leuchtturm) an der Alten Liebe in Cuxhaven nachempfunden und perfekt an jeder Hafenmole oder auf einem Deich ab Epoche I einsetzbar. Separat angesetzte Details wie z.B. umlaufendes Geländer.

Grundmaße: 57 x 57 x 200 mm



Passt einfach überall perfekt:

- im Bahnbetriebswerk
- auf dem Bahnsteig oder im Rangierbahnhof
- auf dem Schrottplatz
- in der Fabrikanlage
- als Gerätehütte im Kleingarten
- in der Kohlehandlung als Waagehütte
- als Werkzeugbude auf dem Bau
- auf der Großbaustelle



1026



1023



Wellblechhütte

Polyresin-Fertigmodell, komplett montiert, lackiert und dezent gealtert, industrieller Baustil mit angedeutetem Natursteinfundament, vielseitig in jedem BW- oder Fabrikgelände oder Rangierbahnhof ab Epoche II einsetzbar.

Grundmaße TT: 40 x 29 x 25 mm • Spur 0: 106 x 77 x 66 mm



1016



Stellwerk/HO

Polyresin-Fertigmodell, komplett montiert, lackiert und dezent gealtert, das Modell ist einem Vorbild in Lippstadt-Nord nachempfunden und perfekt an jeder Haupt- oder Nebenbahn ab Epoche I einsetzbar. Viele separat angesetzte Details wie z.B. Treppengeländer und Regenrinnen. Grundmaße: 170 x 62 x 110 mm

Magirus-Deutz „Zeta“ Löschgruppenfahrzeug LF 8

Das Vorbild:

Der ursprünglich als X-Reihe konzipierte Magirus „Zeta“ war ein leichtes Lastwagenmodell, das vom italienischen Hersteller OM entwickelt und später unter verschiedenen Markennamen international verkauft worden ist. Auf den Markt kamen die leichten Lkw als OM 40-190 1967 als Nachfolger des OM Leoncino. Es handelte sich um Frontlenker mit kippbarer Fahrerhaube; charakteristisch war der „Schnorchel“ hinter dem Fahrerhausbaldach, über den die Luftansaugung des Motors lief. Als überarbeitetes Modell wurde es in Italien als OM und Fiat S-Serie von 1973 bis 1976 angeboten.

Im Rahmen der Eingliederung von OM in den neuen Iveco-Konzern 1975 wurde das Modell auch unter den verschiedenen in Iveco eingegliederten Marken ab 1976 verkauft, in Italien als OM und Fiat Serie Z, in Frankreich als Unic und in Deutschland als Magirus-Deutz X-Serie.



Die Variante als Magirus-Deutz wurde von luftgekühlten Deutz-Motoren angetrieben, die übrigen Varianten von wassergekühlten Fiat-Motoren. Erhältlich waren Fahrgestelle für beliebige Aufbauten, Pritschenwagen, geschlossene Kastenwagen sowie Feuerwehrfahrzeuge.

Als man sich im Iveco-Konzern dazu entschloss, die alten Markennamen der in Iveco aufgegangenen Hersteller auslaufen zu lassen, wurden die X-Lkw Anfang der 1980er Jahre auf den einheitlichen Markennamen Iveco und die Typbezeichnung „Zeta“ (auch mit vorangestelltem „Turbo“-Schriftzug) umgestellt.

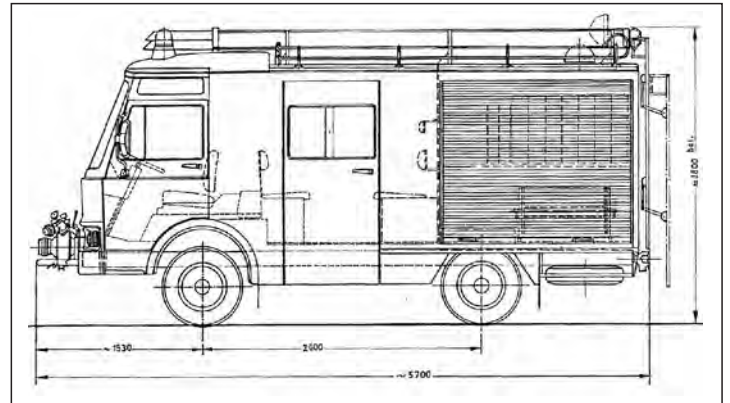
Innerhalb des Iveco-Programms rangierte die Zeta Reihe zwischen dem aus einem Fiat-Modell abgeleiteten Transporter Daily I und der aus dem Angebot von Magirus-Deutz stammenden MK-Reihe.

Als Lizenzprodukt waren die (Turbo-)Zeta auch unter der Marke Zastava erhältlich. In Deutschland wurde die X-Reihe bis 1992 angeboten, wobei die Kastenwagen schon Mitte der 1980er Jahre vom Daily ersetzt wurden. Die Lkw Modelle ersetzte der Iveco Eurocargo, der gleichzeitig auch die MK-Reihe ablöste.

Die X-Reihe fand vorallem auch als Feuerwehrfahrzeug weite Verbreitung.

Die Löschgruppen-Fahrzeuge vom Typ LF 8-1 (Beladeplan 1) boten bei einer Gesamtlänge von 5.700 mm und einem Achsstand von 2.600 mm im Fahrer- und Mannschaftsraum Platz für 1 Fahrer und 8 Mann Besatzung. Der Motor leistete 64 kW (87 PS), das LF 8 besaß eine vorgebaute, zweistufige Kreiselpumpe FP 8/8 mit Einhebelbedienung und eine leicht entnehmbare Tragkraftspritze auf einem Schlitten im Heck. Mit größerem Radstand (3.000 mm) und längerem Aufbau (6.500 mm) wurde später auch ein LF 8-2 (Beladeplan 2) mit mehr Raum für die Ausrüstung angeboten.

Das Löschgruppenfahrzeug 8 (kurz: LF 8) ist das kleinste jemals genormte Löschgruppenfahrzeug der deutschen Feuerwehren. Es war nach DIN 14530 Teil 7 (zuvor nach



DIN 14530 Blatt 6 und Blatt 7) genormt, welche 1991 außer Kraft trat.

Seine Standardbeladung war primär auf die Brandbekämpfung ausgerichtet und umfasste auch eine vierteilige Steckleiter.

Man unterschied nach der letzten Norm von 1986 das LF 8 leicht (mit einem zulässigen Gesamtgewicht von sechs Tonnen), das LF 8 mittel (mit einem zulässigen Gesamtgewicht von 7,5 Tonnen) und das LF 8 schwer (mit einem zulässigen Gesamtgewicht von neun Tonnen).

Das LF 8 leicht besaß eine Heckbeladung oder pro Seite nur einen Geräteraum. Auf ihm war regelmäßig nur die verpflichtende Standardbeladung verlastet. Das LF 8 mittel besaß Straßenantrieb und führte die nunmehr genormte Zusatzbeladung zur Technischen Hilfeleistung mit. Es verfügte über zwei Geräteräume pro Seite. Das LF 8 schwer besaß überdies in der Regel einen Allradantrieb.

Mit einer zulässigen Gesamtmasse von unter 7,5 Tonnen konnten und können einige Varianten des LF 8 mit einem Führerschein der Klasse 3 (beziehungsweise heute auch mit der Klasse C1 oder dem großen Feuerwehrführerschein) gefahren werden.

Magirus-Deutz „Zeta“ Löschgruppenfahrzeug LF 8

Das Modell: HO 1 : 87

- fein detailliertes Resin-Fertigmodell
- Frontscheinwerfer silberfarbig lackiert
- Türgriffe und Rolläden farblich abgesetzt
- drehbare Räder und Achsen mit seidenweichen Rolleigenschaften
- umfangreiche Beschriftung auf Front, Heck und Seiten
- vorbildgerechte Sitzanordnung
- umfangreiche Dachbeladung



Foto zeigt Handmuster

4000

HO

1 : 87

Magirus Deutz 90 M 5 / Löschgruppenfahrzeug LF 8
neutrale Ausführung in feuerrot RAL 3000



Foto zeigt Handmuster

4001

HO

1 : 87

Magirus Deutz 90 M 5 / Löschgruppenfahrzeug LF 8
Ausführung in rot mit weißen Kontraststreifen der Fw Ebsdorf



Foto zeigt Handmuster

4002

HO

1 : 87

Magirus Deutz 90 M 5 / Löschgruppenfahrzeug LF 8
neutrale Ausführung in rot mit gelben Streifen der Fw Retelsbüttel



Foto zeigt Handmuster

4003

HO

1 : 87

Magirus Deutz 90 M 5 / Löschgruppenfahrzeug LF 8
Ausführung in tagesleuchtrot der Fw Köln-Roggendorf



Foto zeigt Handmuster

4004

HO

1 : 87

Magirus Deutz 90 M 5 / Löschgruppenfahrzeug LF 8
Ausführung in rot mit gelben Signalstreifen auf Front und Seiten

Modellbau Handmuster: Martin Sigl, Unterhaching

THW-Station Gebäude des Technischen Hilfswerkes mit Verwaltungstrakt und Fahrzeughallen

Mit diesem Zweckbau aus den 1960er-Jahren steht eine vielseitig einsetzbare THW-Station zur Verfügung, die alle wichtigen Komponenten einer modernen Ortsgruppenbasis des Technischen Hilfswerkes in sich vereint: Mannschafts- und Schulungsräume, Materiallager mit Aufzug, Fahrzeughallen, Kommandozentrale. Das Ensemble bietet ausreichend Platz für fünf Fahrzeuge (Pkw, Transporter, Lkw) und kann nach Belieben erweitert werden mit unseren Bausätzen 3006, 3007 und 3008.

Die Bundesanstalt Technisches Hilfswerk (THW) ist die deutsche Zivil- und Katastrophenschutzorganisation des Bundes mit ehrenamtlichen Helfern und hauptamtlichen Mitarbeitern (§ 1 Abs. 1 THW-Gesetz) im Geschäftsbereich des Bundesministeriums des Innern, für Bau und Heimat. Sie hat ihren Sitz in Bonn-Lengsdorf.
Das THW wurde am 22. August 1950 gegründet und ist seit dem 25. August 1953 eine nicht rechtsfähige Bundesanstalt des öffentlichen Rechts mit eigenem Verwaltungsunterbau. Ihr englischer Name lautet German Federal Agency for Technical Relief.



Text Wikipedia

Unser HO-Modell der THW-Station ist konsequent und ohne Kompromisse exakt im HO-Maßstab (1:87) umgesetzt und in professioneller und präziser Lasercut-Technik aus hochwertigem Architekturkarton gefertigt.
Dem Bausatz liegen jeweils zwei verschiedene Ausführungen der Rolltore bei: einmal in geöffneter und einmal in geschlossener Version.



3011

THW-Station/HO

Maßstabsgetreuer Lasercut-Bausatz aus hochwertigem Architekturkarton, alle Bauteile sind komplett durchgefärbt und die Oberflächen strukturiert, kein zusätzliches oder nachträgliches Einfärben nötig. Das Modell ist ab Epoche III verwendbar.



1 : 87

Grundmaße: 370 x 120 x 127 mm



3006



1 : 87

Lkw-Fahrzeughalle/HO

Lasercut-Bausatz aus hochwertigem Architekturkarton. Fahrzeughallen-Grundmodul mit drei Kfz-Ständen.

Das Modell ist ab Epoche III einsetzbar, gefertigt aus präzise und exakt maßstäblich ausgeführten Bauteilen.

Erweiterbar mit den Bausätzen 3001, 3004, 3005, 3007 und 3008

Grundmaße: 175 x 120 x 85 mm



3007



1 : 87

Erweiterung zur Lkw-Fahrzeughalle/HO

Lasercut-Bausatz aus hochwertigem Architekturkarton. Erweiterungsmodul mit zwei Kfz-Ständen.

Das Modell ist ab Epoche III einsetzbar, gefertigt aus präzise und exakt maßstäblich ausgeführten Bauteilen.

Erweiterbar mit den Bausätzen 3001, 3004, 3005, 3006 und 3008

Grundmaße: 115 x 120 x 85 mm



3008



1 : 87

Pkw-Fahrzeughalle/HO

Lasercut-Bausatz aus hochwertigem Architekturkarton. Für Pkw und Transporter, mit zwei Kfz-Ständen.

Das Modell ist ab Epoche III einsetzbar, gefertigt aus präzise und exakt maßstäblich ausgeführten Bauteilen.

Erweiterbar mit den Bausätzen 3001, 3004, 3005, 3006 und 3007

Grundmaße: 115 x 120 x 85 mm

Feuerwehr-Gerätehaus „Neustadt“



Modular konzipierter Lasercut-Bausatz des Feuerwehr-Gerätehauses „Neustadt“ inklusive der später angebauten Fahrzeughallen.

Mit diesem 1963 entworfenen Gebäudekomplex, der in den 1990er Jahren erweitert und modernisiert wurde, steht ein vielseitig einsetzbares Ensemble zur Verfügung, das z.B. auch als THW-Station, Militär-Fahrzeughalle, Lkw-Werkstatt, Straßenmeisterei, Busdepot, Rotkreuzbasis, Speditionsgebäude oder als ADAC-Fahrzeughalle verwendet werden kann. Alle Module sind flexibel kombinierbar und nach Belieben verlängerungsfähig und erweiterbar. Das HO-Modell des Feuerwehr-Gerätehauses wird konsequent und ohne jegliche Kompromisse exakt im HO-Maßstab (1:87) umgesetzt und in professioneller und präziser Lasercut-Technik aus hochwertigem Architekturkarton gefertigt. Dem Bausatz liegen jeweils zwei verschiedene Ausführungen der Rolltore bei: einmal in geöffneter und einmal in geschlossener Form.

3001

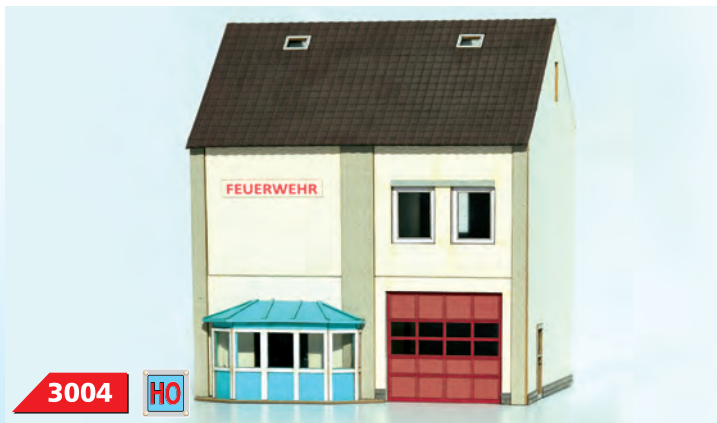
HO

1 : 87

Schlauchturm mit Eingangsbereich/HO

Lasercut-Bausatz aus hochwertigem Architekturkarton. Das Modell ist bereits ab Epoche III einsetzbar, bestehend aus präzise und exakt maßstäblich ausgeführte Bauteilen, erweiterbar mit den Bausätzen 3004, 3005, 3006, 3007 und 3008

Grundmaße: 95 x 150 x 210 mm



3004

HO

Feuerwehr-Gerätehaus/HO

Lasercut-Bausatz aus hochwertigem Architekturkarton. Grundmodul mit kleinem Vorbau und einem Kfz.-Stand. Das Modell ist ab Epoche III einsetzbar, gefertigt aus präzise und exakt maßstäblich ausgeführten Bauteilen.

Erweiterbar mit den Bausätzen 3001, 3005, 3007 und 3008

Grundmaße: 107 x 125 x 127 mm



3005

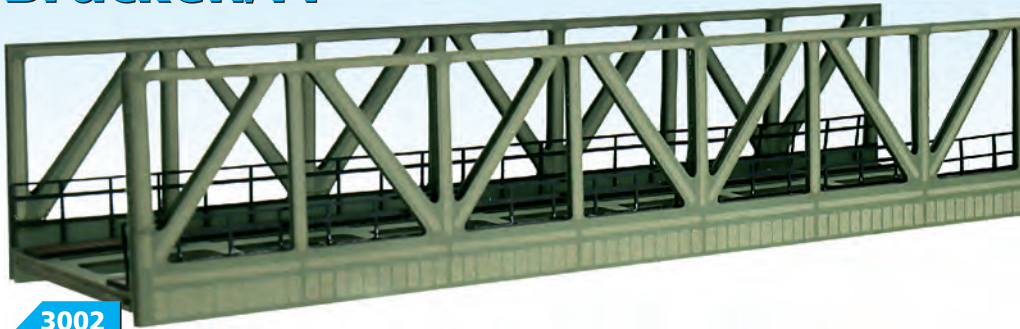
HO

Erweiterung zum Feuerwehr-Gerätehaus/HO

Lasercut-Bausatz aus hochwertigem Architekturkarton. Erweiterungsmodul mit zu Bausatz 3004 mit zwei Kfz.-Ständen. Das Modell ist ab Epoche III einsetzbar, gefertigt aus präzise und exakt maßstäblich ausgeführten Bauteilen. Erweiterbar mit den Bausätzen 3001, 3004, 3005, 3006 und 3008.

Grundmaße: 107 x 125 x 127 mm

Brücken/TT



1 : 120

3002

Kastenbrücke, eingleisig/TT

Lasercut-Bausatz aus hochwertigem Architekturkarton, komplett durchgefärbt und mit allen Materialstrukturen versehen. Das Modell ist ab Epoche II einsetzbar, präzise und detailliert ausgeführte Seiten und Bodenwangen in Fachwerkbauweise, Widerlager und Pfeiler nicht im Bausatz enthalten.
Länge: 165 mm



1 : 120

3003

Kastenbrücke, eingleisig/TT

Lasercut-Bausatz aus hochwertigem Architekturkarton, komplett durchgefärbt und mit allen Materialstrukturen versehen. Das Modell ist ab Epoche II einsetzbar, präzise und detailliert ausgeführte Seiten und Bodenwangen in Fachwerkbauweise, Widerlager und Pfeiler nicht im Bausatz enthalten.
Länge: 281 mm

Brücken/H0e + H0m



1 : 87

3009

Schmalspur-Gitterbrücke, eingleisig/H0

Lasercut-Bausatz aus hochwertigem Architekturkarton, komplett durchgefärbt und mit allen Materialstrukturen versehen. Ab Epoche II einsetzbar für HOe- und H0m-Schmalspurbahnen, präzise und detailliert ausgeführte Seiten und Bodenwangen in Gitterbauweise, Widerlager und Pfeiler nicht im Bausatz enthalten.
Länge: 165 mm



1 : 87

3010

Schmalspur-Gitterbrücke, eingleisig/H0

Lasercut-Bausatz aus hochwertigem Architekturkarton, komplett durchgefärbt und mit allen Materialstrukturen versehen. Ab Epoche II einsetzbar für HOe- und H0m-Schmalspurbahnen, präzise und detailliert ausgeführte Seiten und Bodenwangen in Gitterbauweise, Widerlager und Pfeiler nicht im Bausatz enthalten.
Länge: 280 mm

Mit den Sets „Schilder, Tafeln, Reklame“ erhalten Sie eine umfangreiche Zusammenstellung aller sinnvollen Beschilderungen und Dekorationen, die beim Bau einer mittelgroßen Modellbahnanlage gebraucht werden.

Jedes Set für HO beinhaltet vier Bogen, für Spur 0 acht Bogen im ungefähren A6-Format (105 x 148 mm) mit speziell und sorgfältig ausgewählten Motiven aus den Bereichen Straßenverkehrszeichen,

Eisenbahn-Streckenbeschilderung, Bahnsteigbeschilderung und Stationsschilder, Werbetafeln und Reklameschilder, Fabrikschilder sowie allgemeine Warn- und Hinweisschilder. Die Sets sind auf selbstklebendes Spezialpapier gedruckt und bieten vielfältige Verwendungsmöglichkeiten beim Anlagenbau für Straße, Schiene, Werbung, Industrie und öffentliches Leben.



9001

HO

Set: Schilder, Tafeln, Reklame/HO

4 Bogen A6 (105 x 148 mm), selbstklebend, Epoche III um ca. 1960 bis 1975 nach Motiven und Vorbildern aus der Bundesrepublik Deutschland



9002

HO

Set: Schilder, Tafeln, Reklame der DDR/HO

4 Bogen A6 (105 x 148 mm), selbstklebend Epoche III/IV um ca. 1960 bis 1975 nach Motiven und Vorbildern aus der Deutschen Demokratischen Republik

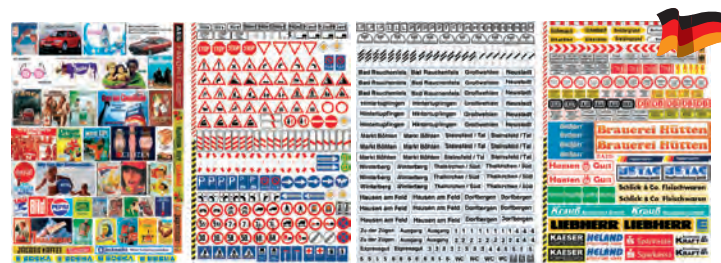


9003

HO

Set: Schilder, Tafeln, Reklame für Österreich/HO

4 Bogen A6 (105 x 148 mm), selbstklebend Epoche IV um ca. 1960 bis 1975 nach Motiven und Vorbildern aus Österreich



9004

HO

Set: Schilder, Tafeln, Reklame/HO

4 Bogen A6 (105 x 148 mm), selbstklebend Epoche IV um ca. 1975 bis 1990 nach Motiven und Vorbildern aus der Bundesrepublik Deutschland



9005

HO

Set: Schilder, Tafeln, Reklame/HO

4 Bogen A6 (105 x 148 mm), selbstklebend Epoche II um ca. 1930 bis 1945 nach Motiven und Vorbildern aus Deutschland



9006

0

Set: Schilder, Tafeln, Reklame / Spur 0

8 Bogen A6 (105 x 148 mm), selbstklebend Epoche III um ca. 1960 bis 1975 nach Motiven und Vorbildern aus der Bundesrepublik Deutschland

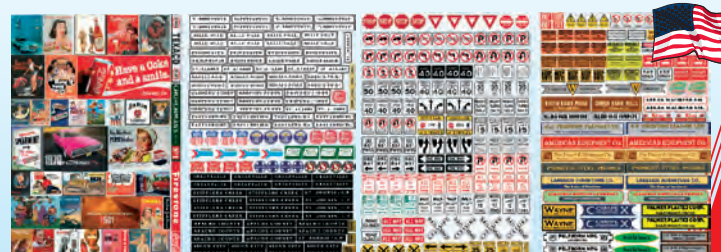


9007

HO

Set: Schilder, Tafeln, Reklame/HO

4 Bogen A6 (105 x 148 mm), selbstklebend Epoche III um ca. 1960 bis 1975 nach Motiven und Vorbildern aus der Schweiz



9008

HO

Set: Schilder, Tafeln, Reklame/HO

4 Bogen A6 (105 x 148 mm), selbstklebend, Epoche III um ca. 1960 bis 1975 nach Motiven und Vorbildern aus den USA

Die Modellbeladungen aus dem Hause LOEWE-Modellbahnzubehör entstehen weitestgehend auf Basis der Ladevorschriften der internationalen Bahnverwaltungen und sind epochenübergreifend einsetzbar. Kleine Meisterwerke, die in liebevoller Handarbeit mit viel Geduld, Geschick und der nötigen Portion Fachwissen in modernen Werkstätten für den vorbildorientierten Modellbahner hergestellt werden. Nachhaltigkeit Materialauswahl und umweltschonende Produktionsabläufe sind uns dabei sehr wichtig.

Mit den Modellbeladungen von LOEWE-Modellbahnzubehör erzielen Sie in jedem Falle eine noch vorbildgetreuere Anlagengestaltung. Nicht nur als Beladung der gängigen Modellgüterwagen oder Lkw-Modelle, sondern auch auf der Freiladestraße oder im Fabrikgelände oder Hafengebiet auf der Modellbahnanlage sind die meisterlich gefertigten Modellbeladungen vortrefflich geeignet und immer ein ganz besonderer Blickfang.



2059



1 : 87

Ladegut H-Profil „Peiner Träger“/HO

Beidseitig aufwändig nach Vorbild bedruckt, auf Transporthölzern gelagert und mit Spannbändern gesichert, passend für alle gängigen 4-achsigen Flach-, Niederbord- und Rungenwagen. Länge: 200 mm



2061



1 : 87

Ladegut U-Profil-Träger „TAKRAF“/HO

Beidseitig aufwändig nach Vorbild bedruckt, auf Transporthölzern gelagert und mit Spannbändern gesichert, passend für alle gängigen 2-achsigen Flach-, Niederbord- und Rungenwagen. Länge: 140 mm



2063



1 : 87

Ladegut Stahlrohre „MANNESMANN“/HO

Beidseitig aufwändig nach Vorbild bedruckt, auf Transporthölzern gelagert und mit Spannbändern gesichert, passend für alle gängigen 2-achsigen Flach-, Niederbord- und Rungenwagen. Länge: 130 mm



2060



1 : 87

Ladegut U-Profil-Träger „TAKRAF“/HO

Beidseitig aufwändig nach Vorbild bedruckt, auf Transporthölzern gelagert und mit Spannbändern gesichert, passend für alle gängigen 4-achsigen Flach-, Niederbord- und Rungenwagen. Länge: 200 mm



2062



1 : 87

Ladegut Leimholzbohlen „HAAS Holzbau“/HO

Beidseitig aufwändig nach Vorbild bedruckt, auf Transporthölzern gelagert und mit Spannbändern gesichert, passend für alle gängigen 4-achsigen Flach-, Niederbord- und Rungenwagen. Länge: 195 mm



2067



1 : 87

Ladegut Pipeline-Großrohre „VEB Schwarze Pumpe“/HO

Beidseitig aufwändig nach Vorbild bedruckt, auf Transporthölzern gelagert und mit Spannbändern gesichert, passend für alle gängigen 2-achsigen Flach-, Niederbord- und Rungenwagen. Länge: 130 mm



2069 HO 1 : 87

Ladegut Pipeline-Großröhre „VEB Rohrkombinat Riesa“/HO

Beidseitig aufwändig nach Vorbild auf Transporthölzern gelagert und mit Spannbändern gesichert, passend für alle gängigen 2-achsigen Flach-, Niederbord- und Rungenwagen. Länge: 130 mm



2072 HO 1 : 87

Ladegut U-Träger „VOESTALPINE“/HO

Beidseitig aufwändig nach Vorbild bedruckt, auf Transporthölzern gelagert und mit Spannbändern gesichert, passend für alle gängigen 4-achsigen Flach-, Niederbord- und Rungenwagen. Länge: 200 mm



2073 HO 1 : 87

Ladegut U-Träger „VOESTALPINE“/HO

Beidseitig aufwändig nach Vorbild bedruckt, auf Transporthölzern gelagert und mit Spannbändern gesichert, passend für alle gängigen 2-achsigen Flach-, Niederbord- und Rungenwagen. Länge: 140 mm



2074 HO 1 : 87

Ladegut Stahlröhren „MANNESMANN“/HO

Beidseitig aufwändig nach Vorbild bedruckt, auf Transporthölzern gelagert und mit Spannbändern gesichert, passend für alle gängigen 2-achsigen Flach-, Niederbord- und Rungenwagen. Länge: 130 mm



2075 HO 1 : 87

Ladegut Gasröhren „MANNESMANN“/HO

Beidseitig aufwändig nach Vorbild bedruckt, auf Transporthölzern gelagert und mit Spannbändern gesichert, passend für alle gängigen 4-achsigen Flach-, Niederbord- und Rungenwagen. Länge: 195 mm



2080 HO 1 : 87

Ladegut Gasröhren „EUROPIPE“/HO

Beidseitig aufwändig nach Vorbild bedruckt, auf Transporthölzern gelagert und mit Spannbändern gesichert, passend für alle gängigen 2-achsigen Flach-, Niederbord- und Rungenwagen. Länge: 130 mm



2081 HO 1 : 87

Ladegut Gasröhren „EUROPIPE“/HO

Beidseitig aufwändig nach Vorbild bedruckt, auf Transporthölzern gelagert und mit Spannbändern gesichert, passend für alle gängigen 4-achsigen Flach-, Niederbord- und Rungenwagen. Länge: 195 mm



2087 HO 1 : 87

Ladegut Leimholzbinder „HAAS Holzbau“/HO

Beidseitig aufwändig nach Vorbild bedruckt, auf Transporthölzern gelagert und mit Spannbändern gesichert, passend für alle gängigen 2-achsigen Flach-, Niederbord- und Rungenwagen. Länge: 130 mm



2064



1 : 120

Ladegut H-Profil-Träger „TAKRAF“/TT

Beidseitig aufwändig nach Vorbild bedruckt, auf Transporthölzern gelagert und mit Spannbändern gesichert, passend für alle gängigen 4-achsigen Flach-, Niederbord- und Rungenwagen. Länge: 130 mm



2065



1 : 120

Ladegut H-Profil-Träger „TAKRAF“/TT

Beidseitig aufwändig nach Vorbild bedruckt, auf Transporthölzern gelagert und mit Spannbändern gesichert, passend für alle gängigen 2-achsigen Flach-, Niederbord- und Rungenwagen. Länge: 70 mm



2066



1 : 120

Ladegut Pipeline-Großröhre „VEB Schwarze Pumpe“/TT

Beidseitig aufwändig nach Vorbild bedruckt, auf Transporthölzern gelagert und mit Spannbändern gesichert, passend für alle gängigen 2-achsigen Flach-, Niederbord- und Rungenwagen. Länge: 70 mm



2068



1 : 120

Ladegut Pipeline-Großröhre „VEB Rohrkombinat Riesa“/TT

Beidseitig aufwändig nach Vorbild bedruckt, auf Transporthölzern gelagert und mit Spannbändern gesichert, passend für alle gängigen 2-achsigen Flach-, Niederbord- und Rungenwagen. Länge: 70 mm



2076



1 : 120

Ladegut Stahlröhren „VEB Rohrkombinat Riesa“/TT

Beidseitig aufwändig nach Vorbild bedruckt, auf Transporthölzern gelagert und mit Spannbändern gesichert, passend für alle gängigen 2-achsigen Flach-, Niederbord- und Rungenwagen. Länge: 70 mm



2077



1 : 120

Ladegut Stahlröhren „VEB Rohrkombinat Riesa“/TT

Beidseitig aufwändig nach Vorbild bedruckt, auf Transporthölzern gelagert und mit Spannbändern gesichert, passend für alle gängigen 4-achsigen Flach-, Niederbord- und Rungenwagen. Länge: 130 mm



2082



1 : 120

Ladegut Stahlröhren „VEB Schwarze Pumpe“/TT

Beidseitig aufwändig nach Vorbild bedruckt, auf Transporthölzern gelagert und mit Spannbändern gesichert, passend für alle gängigen 2-achsigen Flach-, Niederbord- und Rungenwagen. Länge: 70 mm



2083



1 : 120

Ladegut Stahlröhren „VEB Schwarze Pumpe“/TT

Beidseitig aufwändig nach Vorbild bedruckt, auf Transporthölzern gelagert und mit Spannbändern gesichert, passend für alle gängigen 4-achsigen Flach-, Niederbord- und Rungenwagen. Länge: 130 mm



2088



1 : 120

Ladegut U-Profil-Träger „TAKRAF“/TT

Beidseitig aufwändig nach Vorbild bedruckt, auf Transporthölzern gelagert und mit Spannbändern gesichert, passend für alle gängigen 4-achsigen Flach-, Niederbord- und Rungenwagen. Länge: 140 mm

2089



1 : 120

Ladegut U-Profil-Träger „TAKRAF“/TT

Beidseitig aufwändig nach Vorbild bedruckt, auf Transporthölzern gelagert und mit Spannbändern gesichert, passend für alle gängigen 2-achsigen Flach-, Niederbord- und Rungenwagen. Länge: 70 mm



2090



1 : 120

Ladegut Pipeline-Großröhre „VEB Schwarze Pumpe“/TT

Beidseitig aufwändig nach Vorbild bedruckt, auf Transporthölzern gelagert und mit Spannbändern gesichert, passend für alle gängigen 4-achsigen Flach-, Niederbord- und Rungenwagen. Länge: 130 mm

2091



1 : 120

Ladegut Pipeline-Großröhre „VEB Rohrkombinat Riesa“/TT

Beidseitig aufwändig nach Vorbild bedruckt, auf Transporthölzern gelagert und mit Spannbändern gesichert, passend für alle gängigen 4-achsigen Flach-, Niederbord- und Rungenwagen. Länge: 130 mm



2078



1 : 160

Ladegut Stahlröhren „MANNESMANN“/N

Beidseitig aufwändig nach Vorbild bedruckt, auf Transporthölzern gelagert und mit Spannbändern gesichert; passend für alle gängigen 2-achsigen Flach-, Niederbord- und Rungenwagen. Länge: 60 mm

2079



1 : 160

Ladegut Stahlröhren „MANNESMANN“/N

Beidseitig aufwändig nach Vorbild bedruckt, auf Transporthölzern gelagert und mit Spannbändern gesichert; passend für alle gängigen 4-achsigen Flach-, Niederbord- und Rungenwagen. Länge: 110 mm



2084



1 : 160

Ladegut Stahlröhren „HOESCH“/N

Beidseitig aufwändig nach Vorbild bedruckt, auf Transporthölzern gelagert und mit Spannbändern gesichert; passend für alle gängigen 2-achsigen Flach-, Niederbord- und Rungenwagen. Länge: 60 mm

2085



1 : 160

Ladegut Stahlröhren „HOESCH“/N

Beidseitig aufwändig nach Vorbild bedruckt, auf Transporthölzern gelagert und mit Spannbändern gesichert; passend für alle gängigen 4-achsigen Flach-, Niederbord- und Rungenwagen. Länge: 110 mm

Messetermine 2020

Bitte besuchen Sie uns an einer der großen Modellbaumessen. An den nachfolgend aufgeführten Ausstellungen sind wir mit einem Messestand für Sie vertreten.

Wir freuen uns auf Ihren Besuch!

Int. Spielwarenmesse in Nürnberg

29. Januar bis 02. Februar 2020
Halle 7a / Stand F-52



INTERMODELLBAU Dortmund

23. April bis 26. April 2020



Messe modell-hobby-spiel Leipzig

02. Oktober bis 04. Oktober 2020



Internationale Modellbahnausstellung Friedrichshafen

30. Oktober bis 01. November 2020



Händlerstempel